

unig

PLISSÉGARDIN PREMIUM



Monterings- och bruksanvisning

Plisségardiner med lina eller kedja

A100 (AO10) - A110 (AO20) - A115 (BO20) - A200 (AK10)

För att kunna säkerställa en problemfri funktion av plisségardinen krävs det att produkten monteras korrekt i enlighet med denna monteringsanvisning. Det är ingen garanti vid monterings- och/eller bruksfel.

Notera! Vid monteringen ska det användas en skruvmejsel och inte en bormaskin. Använd enbart de skruvar som medföljer.

Vid montering på ram eller vägg ska du börja vid punkt 5: Montering med väggvinkel

1

Hitta de korrekta monteringspunkterna

Avstånden hittar du på följande sätt

a) Montering av beslag

Fig. 1a Fönsterram-/glaslistbredd minus plissébredd = avstånd X. Avståndet delat med 2 ($= \frac{1}{2} X$) ger plisségardinens avstånd på varje sida. Beslagens placering i vänster och höger sida får du genom att lägga till ett 4 cm extra avstånd till ramen på varje sida (**fig. 1b**). Använd ev. flera beslag jämnt fördelade.

b) Montering av utspänd plissé med monteringsfötter

Fig. 1a Fönsterram-/glaslistbredd minus plissébredd = avstånd X. Avståndet delat med 2 ($= \frac{1}{2} X$) ger monteringsfotens avstånd på varje sida.

Fig. 1c Monteringsavstånd „Y“ till glaset bör vara enhetligt ovanför och nedanför.

Fig. 1a

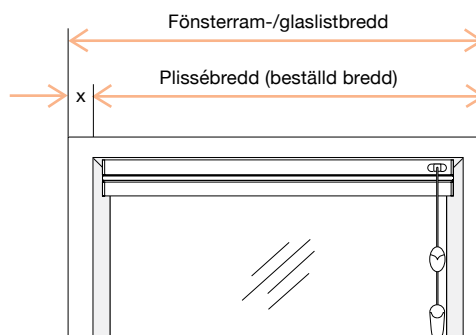


Fig. 1b

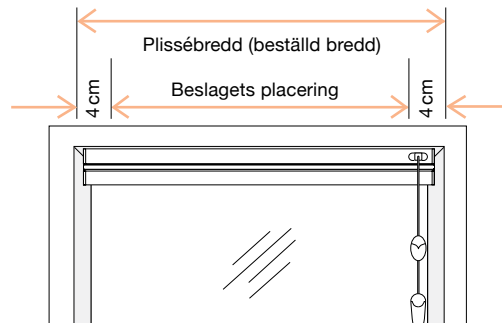
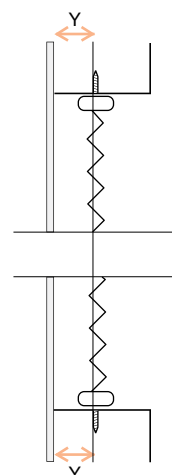


Fig. 1c



2

Markering av monteringspunkter

De avstånd som man kommer fram till under punkt 1 markeras i hörnen av fönsterramen/glaslisten (vid utspända plisségardiner markeras det även i nedre hörnen). Först markeras plissébredden (fig. 2a) och därefter beslagens position överst (fig. 2b). Se till att avstånden till rutan är enhetliga (Y).

OBS: Innan montering ska du vara säker på att du endast använder lämpliga beslag som passar till själva skenan (se punkt 3).

Viktigt: Stora gardiner levereras med flera beslag som ska fördelas jämnt.

Fig. 2a

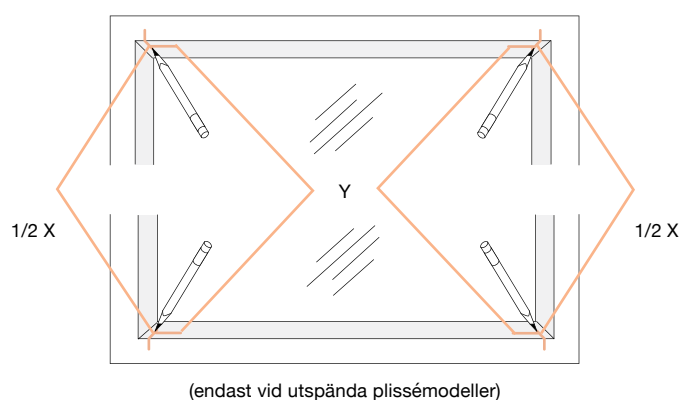
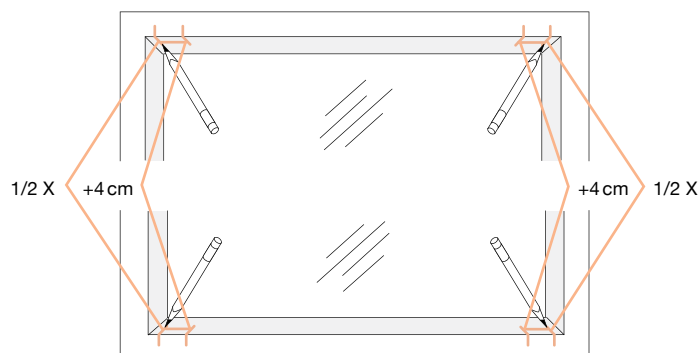


Fig. 2b



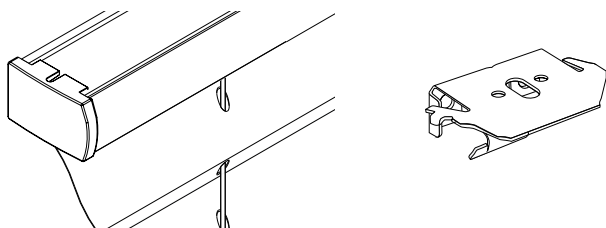
3

Montering av monteringsfötter / beslag

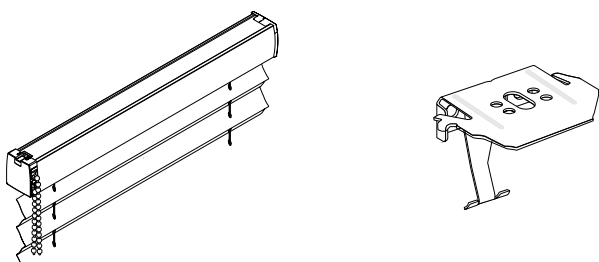
Beroende på vilken modelltyp det är monterar beslag och montagefot upp till respektive nertill.

Se till att rätt produkter används på rätt ställen (rätt ordningsföljd):

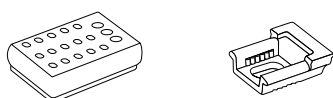
a) Standardlist och universalbeslag till modell A100 och A110:



b) Standardlist och universalbeslag till modell A200:



c) Monteringsfot-set (endast till utspända modeller) till modell A115:

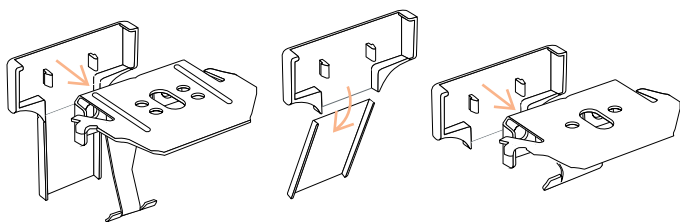


3

Montering af montagefødder/beslag

3a Montering av beslag

Täcklocken trycks in bak på beslagen så att de döljer baksidan, om så önskas. Beroende på vilken typ av beslag det gäller så ska täcklocken möjligtvis avkortas som visas på illustrationen och tryckas in bakifrån mot beslaget, tills det tar fäste.



3b Montering av beslag

Vid montering på vinklade fönsterramar ska den medföljande kilen monteras tillsammans med beslaget för att kompensera lutningen. Kilen läggs under beslaget och skruvas på tillsammans med beslaget.

Allt efter plissémodell monteras de medföljande beslagen. Se till att använda produkterna i det sammanhang som de är tilltänkta. Beslagen ska alltid sättas på och skruvas fast med ytterkanten mot de markerade strecken " $\frac{1}{2} X + 4 \text{ cm}$ " och med strecket "Y" precis vid beslaget.

3c Montering av monteringsfot

Vid utspända modeller ska de två monteringsfötterna alltid sättas på och skruvas fast med ytterkanten mot de markerade strecken " $\frac{1}{2} X$ " och med streck "Y" precis vid beslaget.

Fig. 3b

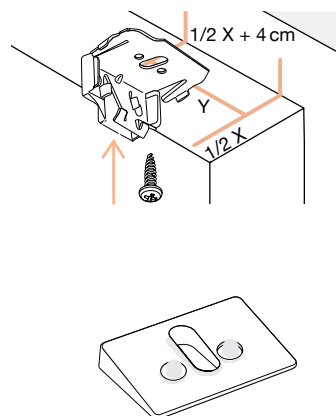
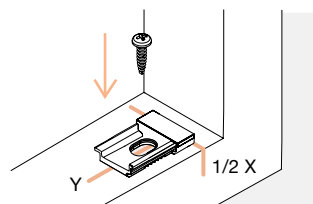


Fig. 3c

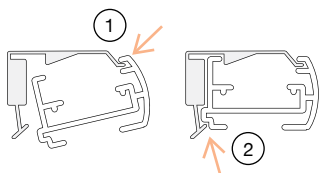


4

Montering av plisségardinen

Viktigt: Den översta delen av plisségardinen ska alltid monteras först. Detta gäller även vid utspända plissémodeller!

Listen monteras i beslaget genom att sätta på den snett på beslagets framsida (1), varefter den trycks in mot beslaget tills man kan höra att beslaget har fått fäste (2).



Därefter monteras de nedersta spännskorna eller listen: När den översta listen är monterad, kan de nedersta spännskorna sättas fast. Detta gör man som visat på figurerna 4a till 4c.

Fig. 4a



Fig. 4b

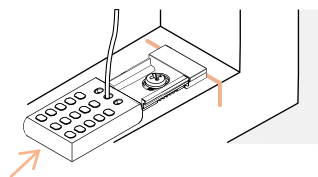
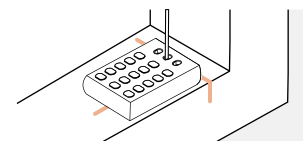


Fig. 4c



5

Montering med
väggvinkel

Hörnen till väggvinklarna markeras (fig. 5a).

Bredd = plissébredd / beställd bredd.

Höjd = beställd höjd.

Notera att monteringen ska vara vågrät!

Vid montering med beslag ska monteringspunkterna flyttas in 4 cm, i både höger och vänster sida (fig. 5b). Det kan eventuellt vara nödvändigt att använda flera medföljande vinklar, allt efter plissébredd och fördela dessa jämnt.

Fig. 5a

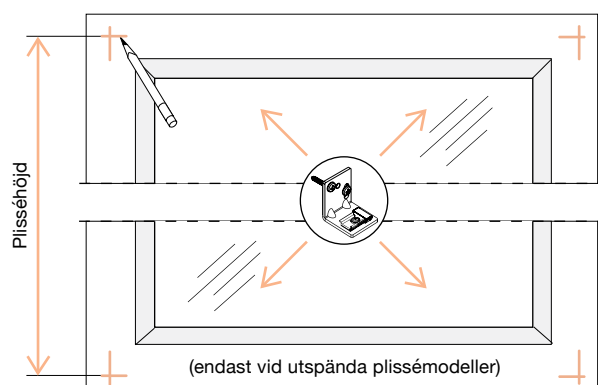
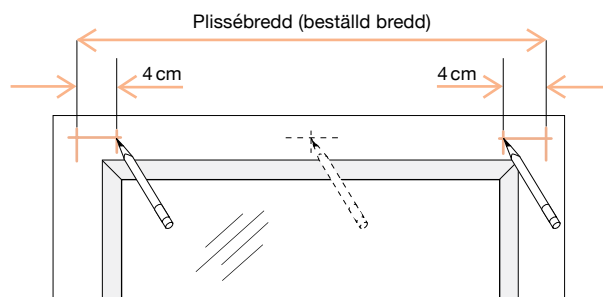


Fig. 5b



6

Montering av väggvinkel

Väggvinkel till universalbeslag: Vinklarna placeras mitt på det 4 cm inskjutna strecket och vinkelns översta kant ska vara i rät linje med det översta strecket. Skruvas fast (fig. 6a).

Väggvinkel till spännsko: Vinklarna placeras exakt i de markerade hörnen och skruvas fast (fig. 6b). Täckklocken sätts på (fig. 6c och 6d).

Plisségardinen monteras på vinklarna så som det beskrivs under punkt 4.

Fig. 6a

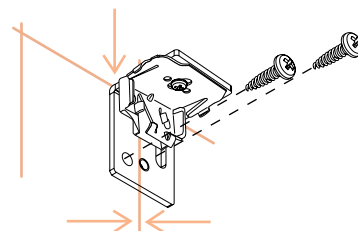


Fig. 6b

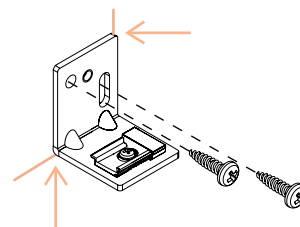


Fig. 6c

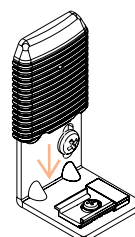
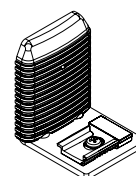


Fig. 6d



7A

Manövrering av plisségardin med lina

Dra ner gardinen: Linan dras först ut till sidan och därefter nedåt till den position man vill ha. Du låser plisségardinen igen genom att föra tillbaka linan i lodrät position (fig. 7a).

Dra upp gardinen: Linan dras först ut till sidan och förs därefter uppåt tills den har fått den position man vill ha. Du låser plisségardinen igen genom att föra tillbaka linan i lodrät position (fig. 7b).

7B Manövrering av plisségardin med kedja

Dra ner gardinen: dra i den främsta delen av kedjan tills du får den position du önskar.

Dra upp gardinen: Dra i den bakersta delen av kedjan tills gardinen får den position du önskar.

Fig. 7a

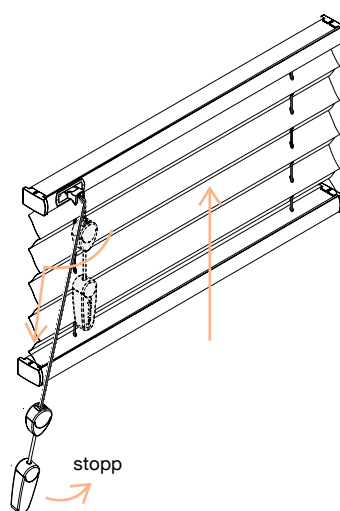


Fig. 7b

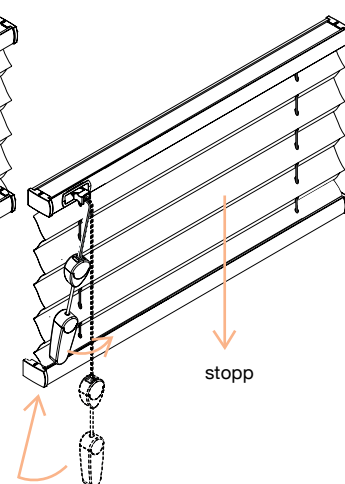
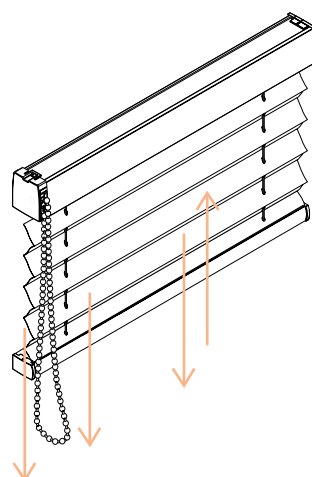


Fig. 7c



OBS

Småbarn kan bli insnörda och kvävas i gardinens linor, kedjor och band. Det är således risk för att dessa kan sno sig runt om barnets hals. För att minska risken för olyckor är det viktigt att se till så att barnet inte kommer i närheten av linor, kedjor och band.

Därtill kan de medföljande säkerhetsanordningarna monteras och användas. Var också uppmärksam på att det inte placeras sängar eller andra möbler i närheten av fönstret. I enlighet med standard EN 13120.